

**การพัฒนาลวดลายผ้าไหมอัลลูเซียม: กรณีศึกษา กลุ่มทอผ้าวัดบ้านกระโดนไม้แดง
อำเภอกระสัง จังหวัดบุรีรัมย์**
**Development of Allooyseem Motif Silk Fabric: A Case Study
of Wat Ban Kradonmaidang Silk Weaver Group in
Krasung District, Buriram Province**

จิรเดช สวัสดิ์พานิชย์^{1*}

¹นักศึกษา สาขาวิชาคหกรรมศาสตร์ คณะเทคโนโลยีคหกรรมศาสตร์ มหาวิทยาลัยเทคโนโลยีราชมงคลพระนคร กรุงเทพฯ 10300

บทคัดย่อ

การวิจัยนี้มีวัตถุประสงค์เพื่อพัฒนาลวดลายผ้าอัลลูเซียม และศึกษาความพึงพอใจของผู้บริโภคที่มีต่อผ้าไหมอัลลูเซียมที่พัฒนาขึ้น กลุ่มตัวอย่าง คือ กลุ่มทอผ้าวัดบ้านกระโดนไม้แดง อำเภอกระสัง จังหวัดบุรีรัมย์ และข้าราชการครูที่ใช้ผ้าไหมเป็นเครื่องแต่งกายอย่างน้อยสัปดาห์ละ 1 วัน ในเขตอำเภอเมือง จังหวัดบุรีรัมย์ จำนวน 320 คน โดยออกแบบลวดลายผ้า จำนวน 15 ลาย ให้ผู้เชี่ยวชาญ จำนวน 5 ท่าน คัดเลือกเหลือ 5 ลาย เพื่อนำไปทอเป็นผ้าตัวอย่าง แล้วนำไปสำรวจความพึงพอใจวิเคราะห์ข้อมูลโดยใช้ค่าร้อยละ ค่าเฉลี่ย และค่าส่วนเบี่ยงเบนมาตรฐาน ผลการศึกษา พบว่า ผู้บริโภคมีความพึงพอใจผ้าไหมอัลลูเซียมที่พัฒนาขึ้น ในด้านลวดลาย และด้านสีล้น ลายผ้าที่ 4 ได้รับความพึงพอใจเฉลี่ยรวม อยู่ในระดับมาก และขอเสนอแนะให้มีการวิจัยต่อยอดเพื่อการพัฒนาในทุกด้าน ของผ้าไหมอัลลูเซียมอย่างยั่งยืน

Abstract

This thesis aims to develop Allooyseem pattern and to study customers' satisfaction in the developed Allooyseem Silk product. Samples in this study were Wat Bankradonmaidang Silk Weaver group in Krasung district, Buriram province, and 320 teachers in Muang district, Buriram province, who wore silk clothes at least once a week. Fifteen patterns of textiles were designed and selected by 5 experts to get 5 best patterns. The 5 patterns were woven as sample textile and surveyed for satisfaction. Data were analyzed for percentage, mean and standard deviation. Results of the study showed that customers were satisfied with pattern and color of the developed Allooyseem silk fabric. Pattern number 4 got high satisfaction level and there were suggestions to extend the research for sustainable development of Allooyseem silk in all aspects.

คำสำคัญ : ลวดลายผ้าไหมอัลลูเซียม การพัฒนาลวดลาย

Keywords : Allooyseem Silk Pattern, Pattern Development

* ผู้ติดต่อประสานงานไปรษณีย์อิเล็กทรอนิกส์ jiradech_sw@hotmail.com โทร. 08 0333 1119

1. บทนำ

1.1 ความเป็นมาและความสำคัญของปัญหา

ผ้าไหมอัลลวยซิม เป็นผ้าพื้นบ้านที่บ่งบอกถึงวิถีชีวิต วัฒนธรรม และอารยธรรมของคนไทย เชื้อสายเขมรในจังหวัดบุรีรัมย์ ซึ่งได้รับการสืบทอดต่อกันมาจากบรรพบุรุษชาวเขมร ที่อพยพมาจากราชอาณาจักรกัมพูชา มาตั้งรกรากในประเทศไทย และได้นำเอาภูมิปัญญา ประเพณี วัฒนธรรม และวิถีชีวิตถ่ายทอดจากรุ่นสู่รุ่น ผ้าไหมอัลลวยซิม เป็นผ้าที่ทอเพื่อใช้นุ่งกันมาตั้งแต่สมัยโบราณ เอกลักษณ์ของผ้าไหมอัลลวยซิม มีเนื้อละเอียด และมีลายริ้วเล็ก ๆ ในแนวตั้ง ที่เกิดจากการควบเส้นไหมที่เส้นพุ่งต่างสีกัน จำนวน 2-3 เส้น คนไทยเชื้อสายเขมรใช้นุ่งทั่วไปตามวัฒนธรรมการแต่งกายเดิม เรียกว่า “ซำปิวัดอัลลวยซิม” แปลว่า “ผ้าลายไทย” คนไทยเรียกว่า “ผ้าสมปักริ้ว” หมายถึง ผ้าลายริ้ว ผ้าไหมอัลลวยซิม จึงเป็นผ้าที่คนไทยสั่งทอ เพื่อใช้เป็นเบี่ยงหวัดให้แก่ข้าราชการและใช้สำหรับขุนนาง ใ้ร่นุ่งเข้าเฝ้า มาตั้งแต่สมัยกรุงศรีอยุธยาจนถึงสมัยกรุงรัตนโกสินทร์ ในสมัยรัชกาลที่ 5

ในปี พ.ศ. 2545 จังหวัดบุรีรัมย์ได้ประกาศให้ผ้าไหมอัลลวยซิม ในนามของ “ผ้าหางกระรอกคู่” เป็นผ้าประจำจังหวัดบุรีรัมย์ และเพื่อให้ผ้าไหมอัลลวยซิม สื่อความเป็นเอกลักษณ์ของจังหวัดบุรีรัมย์ ที่ชัดเจน ตามเอกลักษณ์และความงามของหินทรายชมพูจากปราสาทหินพนมรุ้ง จึงกำหนดให้เนื้อผ้ามีลักษณะเป็นเม็ดทรายเล็ก ๆ ด้วยเทคนิคการทอลายขัด 2 ตะกอก กำหนดสีพื้นให้เป็นโทนสีชมพู ส่วนลายริ้วในเนื้อผ้า เป็นลายริ้วคู่ขนานใช้ไหมควบสองเส้น กลุ่มสีเหลืองส้มและกลุ่มสีชมพูม่วง ซึ่งเป็นสีประจำจังหวัดบุรีรัมย์ แต่เนื่องด้วยข้อกำหนดของผ้าไหมอัลลวยซิม ทำให้ผ้าไหมอัลลวยซิม

ของแต่ละกลุ่มทอผ้า มีความคล้ายคลึงกันมาก จึงทำให้ไม่เกิดความแตกต่างมากพอที่จะดึงดูดความสนใจของกลุ่มผู้บริโภค อีกทั้งกลุ่มผู้ผลิตใช้เฉพาะเวลาว่างจากอาชีพหลัก (เกษตรกรรม) เท่านั้นในการทอผ้า และการทอผ้าไหมอัลลวยซิมแต่ละผืนต้องผ่านขั้นตอน กระบวนการที่ยุ่งยาก ซับซ้อน ใช้ระยะเวลานานพอสมควรในการผลิต จึงทำให้ปริมาณผลผลิตมีน้อย เมื่อเทียบกับกระแสการแข่งขันจากกลุ่มทอผ้าอื่น ๆ ในภูมิภาคเดียวกันที่มีการพัฒนารูปแบบและลวดลายใหม่ออกมาสู่ตลาดอยู่เสมอ ในขณะที่ผ้าไหมอัลลวยซิม ยังคงมีรูปแบบและลวดลายแบบเดิม เนื่องจากเป็นผ้าไหมที่มีลวดลายไม่มากนัก กล่าวคือ ใช้เส้นไหมสองเส้นควบเกลียวเข้าด้วยกันเพื่อให้เกิดลายริ้วที่เส้นพุ่ง และไหมเส้นยืนสีเดียว จากนั้นนำมาทอขัดกันกับเส้นยืน ซึ่งเป็นเทคนิคการทอที่นิยมใช้กันโดยทั่วไป รวมทั้งข้อกำหนดการใช้สีสันทนในการทอ ยังคงใช้สีสันทนตามเอกลักษณ์เดิมที่ได้รับสืบทอดมา ไม่กล้าคิดเปลี่ยนแปลงไปจากเดิม จึงไม่มีความแตกต่างกันในแต่ละผืน ในขณะที่ผู้บริโภคมี 2 กลุ่มใหญ่คือ กลุ่มนิยมสีสันทนสดใส และกลุ่มนิยมลวดลายริ้วที่แปลกใหม่ ดังที่กล่าวมานั้นเห็นได้ว่าผู้บริโภคทั้งสองกลุ่มมีความต้องการที่แตกต่างกันตามค่านิยมในความแตกต่างดังกล่าว จึงควรมีการพัฒนาผ้าไหมอัลลวยซิม ของกลุ่มทอผ้าวัดบ้านกระโดนไม้แดง อำเภอกระสัง จังหวัดบุรีรัมย์ เพื่อให้เกิดลวดลายและสีสันทนสวยงาม และยังคงไว้ซึ่งเอกลักษณ์เดิม

จากความสำคัญดังกล่าว เพื่อเป็นการส่งเสริมและสนับสนุนผู้ผลิตผ้าไหมอัลลวยซิมของกลุ่มทอผ้าวัดบ้านกระโดนไม้แดง อำเภอกระสัง จังหวัดบุรีรัมย์ ให้มีการพัฒนาขึ้น ผู้ศึกษามีแนวคิดในการพัฒนาลวดลายผ้าไหมอัลลวยซิม เพื่อเพิ่มโอกาส

ในการเลือกซื้อของผู้บริโภค โดยมีแนวทางในการพัฒนาหลอดฉายฟ้าไหมอัลลอยซีม แบ่งออกเป็น 5 ประเภท คือ หลอดฉายฟ้าที่เกิดจากการมดย้อมเส้นฟุ้งหลอดฉายฟ้าที่เกิดจากการใช้สีสั่นเส้นยีน 3 ระดับ เข้ม กลาง อ่อน หลอดฉายฟ้าที่เกิดจากการมดย้อมเส้นฟุ้งผสมกับการใช้สีสั่นเส้นไหมยีน 3 ระดับ เข้ม กลาง อ่อนหลอดฉายฟ้าที่เกิดจากการใช้สีสั่นเส้นฟุ้งควบหลอดฉายฟ้าที่เกิดจากขนาดของรีวลาย โดยการกำหนดแนวคิดในการออกแบบจากการใช้จังหวัดในการสร้างหลอดฉายฟ้า (ชะลูด, 2539) เพื่อให้เกิดหลอดฉายฟ้าและสีสั่นที่สวยงาม ตามความต้องการของผู้บริโภค อีกทั้งยังเป็นการเพิ่มศักยภาพในการแข่งขัน และเสริมรายได้ให้กับกลุ่มทอผ้า

1.2 วัตถุประสงค์

1.2.1 เพื่อพัฒนาหลอดฉายฟ้าไหมอัลลอยซีม

เพื่อศึกษาความพึงพอใจของผู้บริโภคต่อผ้าไหมอัลลอยซีม ที่ได้พัฒนาขึ้น

1.3 ขอบเขตของการศึกษา

1.3.1 ประชากร

ประชากรที่ใช้ในการศึกษาในครั้งนี้ คือ ข้าราชการครูที่ใช้ผ้าไหมเป็นเครื่องแต่งกายอย่างน้อยสัปดาห์ละ 1 วัน ในเขตอำเภอเมือง จังหวัดบุรีรัมย์ จำนวน 1612 คน

1.3.2 กลุ่มตัวอย่างที่ใช้ในการศึกษา

เนื่องจากข้าราชการครูมีจำนวนมาก ดังนั้นผู้วิจัยจึงใช้วิธีของ Taro Yamane เพื่อหาจำนวนกลุ่มตัวอย่าง จำนวน 320 คน

1.4 ประโยชน์ที่คาดว่าจะได้รับ

1.4.1 เป็นแนวทางในการส่งเสริมการตลาดผ้าไหมอัลลอยซีม ของกลุ่มทอผ้าวัดบ้านกระโดนไม้แดง

1.4.2 เพิ่มทางเลือกให้กับผู้บริโภค ในการเลือกซื้อผ้าไหมอัลลอยซีม

1.4.3 กลุ่มทอผ้าวัดบ้านกระโดนไม้แดงมีรายได้เพิ่มมากขึ้น และยังช่วยแก้ปัญหาการว่างงานของชาวบ้าน

2. วิธีการศึกษา

2.1 เครื่องมือที่ใช้

2.1.1 ออกแบบหลอดฉายฟ้าโดยใช้โปรแกรมสร้างตาราง Adobe illustrator CS3 ออกแบบหลอดฉายฟ้าเพื่อแทนสัญลักษณ์ของเส้นไหมยีนและเส้นไหมฟุ้งออกแบบทั้งหมดจำนวน 15 ลาย

2.1.2 การศึกษาความพึงพอใจของผู้บริโภคใช้แบบสอบถามความพึงพอใจของผู้บริโภคที่มีต่อผ้าไหมอัลลอยซีม ที่ผ่านการพัฒนาแล้ว โดยการศึกษาจากตำรา เอกสาร ทฤษฎี หลักการ งานวิจัยที่เกี่ยวข้อง นำมาสร้างแบบสอบถาม แบ่งออกเป็น 3 ตอน ดังนี้

ตอนที่ 1 ข้อมูลพื้นฐานของผู้ตอบแบบสอบถาม เป็นลักษณะแบบตรวจรายการ (check list) ได้แก่ เพศ อายุ การศึกษา ตำแหน่ง เงินเดือน และการเลือกซื้อผ้าไหมของข้าราชการครู

ตอนที่ 2 ความพึงพอใจของผู้บริโภคที่มีต่อผ้าไหมอัลลอยซีม ใช้มาตราวัดแบบ Rating Scale โดยกำหนดเกณฑ์ความพึงพอใจพิจารณาค่าเฉลี่ย

แต่ละระดับแบบอิงเกณฑ์ (Criterion Reference) 5 ระดับ ความพึงพอใจมากที่สุด ความพึงพอใจมาก ความพึงพอใจปานกลาง ความพึงพอใจน้อย ความพึงพอใจน้อยที่สุด

ตอนที่ 3 เป็นคำถาม แบบปลายเปิด ลักษณะแบบสอบถามเป็นข้อคิดและข้อเสนอแนะ

2.2 การออกแบบลวดลายผ้าไหมอัลลู่ยซิม

การพัฒนาลวดลายผ้าไหมอัลลู่ยซิม แบ่งออกเป็น 5 ประเภท คือ 1) ลวดลายที่เกิดจากการมัดย้อมเส้นพุ่งพื้น 2) ลวดลายที่เกิดจากการใช้สีเส้นยืน 3 ระดับ เข้ม กลาง อ่อน 3) ลวดลายที่เกิดจากการมัดย้อมเส้นพุ่งพื้นผสมกับการใช้สีเส้นยืนใหม่ยืน 3 ระดับ เข้ม กลาง อ่อน 4) ลวดลายที่เกิดจากการใช้สีเส้นยืนพุ่งควบ 5) ลวดลายที่เกิดจากขนาดของริ้วลาย ออกแบบลวดลายผ้าจำนวน 15 ลาย แล้วคัดเลือกโดยผู้เชี่ยวชาญเหลือเพียง 5 ลาย นำมาทอเป็นผืนผ้าขนาดหน้ากว้าง 1 เมตร ยาว 2 เมตร

2.3 การวิเคราะห์ข้อมูล

วิเคราะห์ข้อมูลโดยใช้โปรแกรมคอมพิวเตอร์ โดยใช้ค่า ร้อยละ (Percentage) ค่าเฉลี่ยเลขคณิต (Arithmetic Mean) และค่าส่วนเบี่ยงเบนมาตรฐาน (Standard Deviation)

2.4 การแปลผล

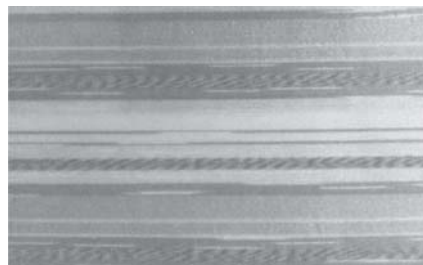
ข้อมูลระดับความพึงพอใจ ได้ทำการหาค่าเฉลี่ยคะแนนความพึงพอใจโดยกำหนดเกณฑ์ความคิดเห็นพิจารณาค่าเฉลี่ยแต่ละระดับแบบอิงเกณฑ์ (Criterion Reference) 5 ระดับ การกำหนดเกณฑ์จะต้องให้ทุกระดับมีช่วงคะแนนเท่ากัน เป็นคะแนน

สูงสุดคือ 5 คะแนนต่ำสุดคือ 1 ช่วงห่าง (พิสัย) ของคะแนนทั้งหมด = $5-1 = 4$ มี 5 ระดับ ดังนั้นแต่ละระดับจะมีช่วงห่าง = $4 / 5 = 0.8$ (กัลยา, 2551) ระดับค่าเฉลี่ย 4.21-5.00 ความพึงพอใจอยู่ในระดับมากที่สุด ระดับค่าเฉลี่ย 3.41-4.20 ความพึงพอใจอยู่ในระดับมาก ระดับค่าเฉลี่ย 2.61-3.40 ความพึงพอใจอยู่ในระดับปานกลาง ระดับค่าเฉลี่ย 1.81-2.60 ความพึงพอใจอยู่ในระดับน้อย ระดับค่าเฉลี่ย 1.00-1.80 ความพึงพอใจอยู่ในระดับควรปรับปรุง

3. ผลการศึกษาและอภิปรายผล

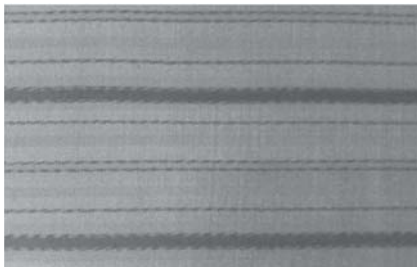
3.1 จากการพัฒนาลวดลายผ้าไหมอัลลู่ยซิม ที่ผ่านการคัดเลือกของผู้เชี่ยวชาญเพื่อนำมาทอเป็นผืนผ้าตามแนวทางการพัฒนาลวดลายผ้าไหมอัลลู่ยซิม ผลที่ได้ ดังนี้

ลายที่ 1 ลวดลายที่เกิดจากการมัดย้อมเส้นพุ่งพื้น ออกแบบลวดลายจากการซ้ำจิ้งหะไม่เท่ากัน เส้นยืนใช้ไหมสีพื้น เส้นพุ่งที่เป็นลายริ้ว ใช้การควบเส้น 2 เส้นต่างสีกัน ก่อนนำมาทอขัดกันตามลักษณะโครงสร้างลายขัดธรรมดา ใช้ตะกอกจำนวน 2 ตะกอก



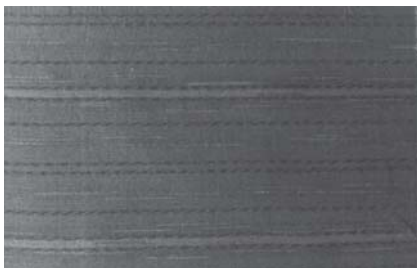
รูปที่ 1 ลวดลายที่เกิดจากการมัดย้อมเส้นพุ่งพื้น

ลายที่ 2 ลวดลายที่เกิดจากการใช้สีเส้นเส้น
ยีน 3 ระดับ เข้ม กลาง อ่อน ออกแบบลวดลาย
จากการซ้ำจังหวะห่างโดยเน้นจังหวะพัก เส้นยีนใช้
เส้นไหมยีน 3 ระดับ เข้ม กลาง อ่อน ส่วนเส้นฟุ้งที่
เป็นลายริ้ว ใช้การควบเส้น 2 เส้นต่างสีกัน ก่อนนำ
มาทอขัดกัน ตามลักษณะโครงสร้างลายขัดธรรมดา
ใช้ตะกอกจำนวน 2 ตะกอก



รูปที่ 2 ลวดลายที่เกิดจากการใช้สีเส้นเส้นยีน 3 ระดับ
เข้ม กลาง อ่อน

ลายที่ 3 ลวดลายที่เกิดจากการมัดย้อมเส้น
ฟุ้งพื้นผสมกับการใช้สีเส้นเส้นไหมยีน 3 ระดับ
เข้ม กลาง อ่อน ออกแบบลวดลายจากการซ้ำ
จังหวะห่างโดยเน้นจังหวะพัก เส้นยีนใช้เส้นไหมยีน
3 ระดับ เข้ม กลาง อ่อน ส่วนเส้นฟุ้งที่เป็นลายริ้ว
ใช้การควบเส้น 2 เส้นต่างสีกัน ก่อนนำมาทอขัดกัน
ตามลักษณะโครงสร้างลายขัดธรรมดา ใช้ตะกอก
จำนวน 2 ตะกอก



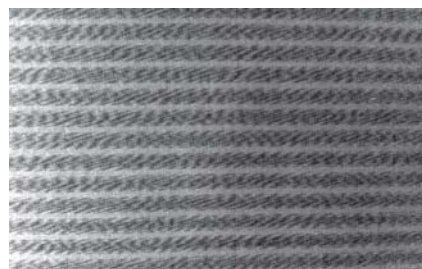
รูปที่ 3 ลวดลายที่เกิดจากการมัดย้อมเส้นฟุ้งพื้นผสม
กับการใช้สีเส้นเส้นไหมยีน 3 ระดับ เข้ม กลาง
อ่อน

ลายที่ 4 ลวดลายที่เกิดจากการใช้สีเส้นเส้น
ฟุ้งควบ ออกแบบลวดลายจากการซ้ำจังหวะไม่
เท่ากัน เส้นไหมยีนใช้สีพื้น เส้นฟุ้งที่เป็นลายริ้ว
ใช้การควบเส้น 2 เส้นต่างสีกัน ก่อนนำมาทอขัด
กัน ตามลักษณะโครงสร้างลายขัดธรรมดา ใช้ตะกอก
จำนวน 2 ตะกอก



รูปที่ 4 ลวดลายที่เกิดจากการใช้สีเส้นเส้นฟุ้งควบ

ลายที่ 5 ลวดลายที่เกิดจากขนาดของริ้วลาย
ออกแบบลวดลายจากการซ้ำจังหวะแบบเท่ากัน
ลวดลายเกิดจากสีเส้นริ้วลายของเส้นฟุ้ง โดยใช้
การควบเส้น 2 เส้นต่างสีกัน ก่อนนำมาทอขัดกัน
ตามลักษณะโครงสร้างลายขัดธรรมดา ใช้ตะกอก
จำนวน 2 ตะกอก



รูปที่ 5 ลวดลายที่เกิดจากขนาดของริ้วลาย

3.2 ผลการศึกษาความพึงพอใจของผู้บริโภคที่มี ต่อผ้าไหมอัสลุยซิม ที่ผ่านการพัฒนาแล้ว

ตอนที่ 1 ข้อมูลทั่วไปของผู้บริโภค พบว่า ส่วน
ใหญ่เป็นเพศหญิง จำนวน 278 คน คิดเป็นร้อยละ

86.9 และเพศชาย จำนวน 42 คน คิดเป็นร้อยละ 13.1 อายุระหว่าง 41-50 ปี จำนวน 117 คน คิดเป็นร้อยละ 36.6 รองลงมาอยู่ในช่วงระหว่าง 31-40 ปี จำนวน 97 คน คิดเป็นร้อยละ 30.3 รองลงมาอยู่ในช่วงระหว่าง 51-60 ปี จำนวน 87 คน คิดเป็นร้อยละ 27.2 รองลงมาอยู่ในช่วงระหว่าง 22-30 ปี จำนวน 19 คน คิดเป็นร้อยละ 5.9

จบการศึกษาปริญญาตรี จำนวน 281 คน คิดเป็นร้อยละ 87.8 รองลงมาจบการศึกษาปริญญาโท จำนวน 37 คน คิดเป็นร้อยละ 11.6 รองลงมาจบการศึกษาต่ำกว่าปริญญาตรีอีก จำนวน 2 คน คิดเป็นร้อยละ 0.6 อยู่ในตำแหน่งครูชำนาญการ (คศ.2) 204 คน คิดเป็นร้อยละ 63.8 รองลงมาอยู่ในตำแหน่งครู (คศ. 1) จำนวน 61 คน คิดเป็นร้อยละ 19.1 รองลงมาอยู่ในตำแหน่งครูชำนาญการพิเศษ (คศ. 3) จำนวน 33 คน คิดเป็นร้อยละ 10.3 รองลงมาอยู่ในตำแหน่งครูผู้ช่วย จำนวน 13 คน คิดเป็นร้อยละ 4.1 รองลงมาอยู่ในตำแหน่งผู้บริหาร จำนวน 9 คน คิดเป็นร้อยละ 2.8 รายได้ส่วนใหญ่ประมาณ 20,001-30,000 บาท จำนวน 133 คน คิดเป็นร้อยละ 41.1 รองลงมา มีรายได้ประมาณ 16,001-20,000 บาท จำนวน 81 คน คิดเป็นร้อยละ 25.3 รองลงมา มีรายได้ประมาณ 30,001 บาทขึ้นไป จำนวน 61 คน คิดเป็นร้อยละ 19.6 รองลงมา มีรายได้ประมาณ 12,001-16,000 บาท จำนวน 32 คน คิดเป็นร้อยละ 10.0 รองลงมา มีรายได้ประมาณ 8,000-12,000 บาท จำนวน 13 คน คิดเป็นร้อยละ 4.1 ผู้บริโภคส่วนใหญ่ชื่นชอบลายผ้ามัดหมี่ จำนวน 173 คน คิดเป็นร้อยละ 54.1 รองลงมาชื่นชอบลายตาราง จำนวน 72 คน คิดเป็นร้อยละ 22.5 รองลงมาชื่นชอบลายริ้ว จำนวน 38 คน คิดเป็น

ร้อยละ 11.9 รองลงมาชื่นชอบลายขิด จำนวน 35 คน คิดเป็นร้อยละ 10.9 และอื่น ๆ ที่ผู้บริโภคชอบ ได้แก่ ลายพื้นและลายยกอีกจำนวน 2 คน คิดเป็นร้อยละ 0.6 ข้อดีของผ้าไหมอัลลูซิม ผู้บริโภคส่วนใหญ่ให้ความคิดเห็นในเรื่องลวดลาย มีให้เลือกน้อยเป็นข้อดี จำนวน 163 คน คิดเป็นร้อยละ 50.9 รองลงมาเรื่องสีสันทันให้เลือกน้อย จำนวน 153 คน คิดเป็นร้อยละ 47.8 รองลงมาเรื่องลวดลายไม่ทันสมัย จำนวน 98 คน คิดเป็นร้อยละ 30.6 รองลงมาเรื่องราคาแพง จำนวน 58 คน คิดเป็นร้อยละ 18.1 รองลงมาเรื่องสีสันทันไม่สวยงาม จำนวน 42 คน คิดเป็นร้อยละ 13.1 และอื่น ๆ เรื่องเนื้อผ้าหนาเกินไป เรื่องการรีดยาก เรื่องผ้าหดตัว เรื่องผ้ากระด้าง จำนวน 4 คน คิดเป็นร้อยละ 1.3 ส่วนใหญ่เลือกซื้อผ้าไหมอัลลูซิม เพราะความชอบส่วนตัว จำนวน 112 คน คิดเป็นร้อยละ 35.0 รองลงมาเลือกซื้อเพราะซื้อเพื่อเป็นของขวัญ จำนวน 103 คน คิดเป็นร้อยละ 32.2 รองลงมาเลือกซื้อเพราะลวดลายที่สวยงาม จำนวน 85 คน คิดเป็นร้อยละ 26.6 รองลงมาเลือกซื้อเพราะสีสันทันสวยงาม จำนวน 83 คน คิดเป็นร้อยละ 25.9 รองลงมาเลือกซื้อเพราะราคาที่เหมาะสม จำนวน 54 คน คิดเป็นร้อยละ 16.9 รองลงมาเลือกซื้อเพราะซื้อตามงานเทศกาล จำนวน 48 คน คิดเป็นร้อยละ 15.0 และอื่น ๆ เลือกซื้อตามแฟชั่น ซื้อตามคนอื่น จำนวน 3 คน คิดเป็นร้อยละ 0.9 และผู้บริโภคส่วนใหญ่ชื่นชอบผ้าไหมมีสีห้าถึงหกสี จำนวน 157 คน คิดเป็นร้อยละ 49.1 รองลงมาซื้อชอบสีเพียงสามถึงสี่สี จำนวน 104 คน คิดเป็นร้อยละ 32.5 รองลงมาซื้อชอบสีเพียงสองสี จำนวน 56 คน คิดเป็นร้อยละ 17.5 และอื่น ๆ ชอบหนึ่งสี จำนวน 3 คน คิดเป็นร้อยละ 0.9

ตอนที่ 2 ความพึงพอใจของผู้บริโภคที่มีต่อลวดลายผ้าไหมอัลลูยซิม ที่ผ่านการพัฒนาลวดลายทั้ง 5 ลาย

รายการประเมิน	ค่าเฉลี่ยแต่ละลาย				
	ลายที่ 1	ลายที่ 2	ลายที่ 3	ลายที่ 4	ลายที่ 5
ด้านลวดลายและสีล้น	3.18	3.25	3.29	3.49	3.14
\bar{X}	3.18	3.25	3.29	3.49	3.14
S.D.	0.73	0.72	0.87	0.74	0.74
ระดับความพึงพอใจ	มาก	มาก	มาก	มาก	มาก

ความพึงพอใจของผู้บริโภคต่อผ้าไหมอัลลูยซิม เมื่อพิจารณาค่าเฉลี่ยรวมแต่ละลวดลายรวมทั้ง 5 ลาย ทุกลายผ้าอยู่ในระดับมาก

4. สรุป

4.1 อภิปรายผล

จากการคัดเลือกลวดลายผ้าไหมอัลลูยซิมของผู้เชี่ยวชาญ 5 ลาย ให้ความคิดเห็นต่อลวดลายผ้าไหมอัลลูยซิม ว่าการเลือกสีล้นที่สดใสมาใช้ในการออกแบบ และการวางจังหวะริ้วลายที่มีความแปลกใหม่ ในแต่ละลายได้อย่างเหมาะสม

ความพึงพอใจของผู้บริโภคต่อลวดลายผ้าไหมอัลลูยซิม โดยพิจารณาเป็นรายข้อ ผ้าไหมอัลลูยซิมลายที่ 1, 2, 3, 4 ได้รับความพึงพอใจอยู่ในระดับมากจากทุกข้อของรายการประเมิน แต่ผ้าไหมอัลลูยซิม ลายที่ 5 มีบางข้อที่ได้รับความพึงพอใจระดับปานกลาง ส่วนผลการวิเคราะห์ค่าเฉลี่ยรวมจากทุกรายการของการประเมินที่มีต่อผ้าไหม

อัลลูยซิม ทุกลายได้รับความพึงพอใจอยู่ในระดับมาก และผลการวิเคราะห์ค่าเฉลี่ยรวมในแต่ละรายข้อรวมทั้ง 5 ลาย พบว่า ทุกรายข้อมีค่าเฉลี่ยความพึงพอใจอยู่ในระดับมาก

4.2 ข้อเสนอแนะที่ได้จากการศึกษา

1. จากการศึกษาการออกแบบลวดลายพบว่า การออกแบบลวดลายให้มีความแตกต่างและมีความหลากหลาย เป็นการเพิ่มทางเลือกให้แก่ผู้บริโภคจะเห็นได้ ผู้บริโภคส่วนใหญ่ต้องการลวดลายและสีล้นที่แปลกใหม่และทันสมัย ดังนั้นจึงควรส่งเสริมและพัฒนาอย่างต่อเนื่อง

2. จากการศึกษาความพึงพอใจของผู้บริโภคพบว่า ผู้บริโภคส่วนใหญ่มีความพึงพอใจต่อผ้าไหมอัลลูยซิม แต่การพัฒนาในเรื่องการย้อมสี การให้สีลายริ้ว และการพัฒนาลวดลายให้มีความแปลกใหม่อยู่เสมอ ซึ่งข้อเสนอแนะนี้เป็นประโยชน์ต่อกลุ่มทอผ้าไหมอัลลูยซิม ผู้ประกอบการที่เกี่ยวข้องกับผ้าทอพื้นเมืองต่อไป

5. กิตติกรรมประกาศ

งานวิจัยนี้ได้รับทุนสนับสนุนจาก สำนักงานคณะกรรมการวิจัยแห่งชาติ ดำเนินการวิจัยครั้งนี้

6. เอกสารอ้างอิง

- กัลยา วานิชย์บัญชา. 2551. การวิเคราะห์ข้อมูล. กรุงเทพฯ: พิมพ์ลักษณ์.
- ชลูด นิ่มเสมอ. 2539. องค์ประกอบของศิลปะ. กรุงเทพฯ: โรงพิมพ์ไทยวัฒนาพานิช.
- ดุษฐ์ สุนทรารชุน. 2531. การออกแบบลายพิมพ์ผ้า. กรุงเทพฯ: โอเดียนสโตร์.
- บุญถิ่น อินดาฤทธิ์. 2547. ผ้าขึ้นไทลื้อ. กรุงเทพฯ: บุญถิ่น อินดาฤทธิ์.